

Dossier windenergie: in verweer en wind

Dat je niet altijd wind nodig hebt om stof te doen opwaaien, bewees Jan Bens van het Federaal Agentschap voor Nucleaire Controle (FANC) door te beweren dat windenergie gevaarlijker is dan kernenergie. In onderstaand artikel zal Natuur.koepel vzw het niet hebben over de gevaren van windenergie, maar wel over de kansen. De laatste maanden werden wij verschillende malen gecontacteerd door bezorgde buurtcomités die de komst van windmolens in hun achtertuin niet zagen zitten. Zo waren er aanvragen voor de bouw van windmolens op de LAR en langs de E403 in Bellegem. Zolang er geen uitgewerkte en voldoende gedragen beleidsvisie rond de inplanting van windmolens bestaat, zal deze wildgroei van aanvragen blijven aanhouden. Natuur.koepel vzw pleit dan ook voor de uitwerking van een duurzame visie op provinciaal of gewestelijk niveau met voldoende oog voor burgerparticipatie.

Momenteel staan er in ons werkingsgebied 13 windmolens met een totaal vermogen van 26,75 MW.

Stad	Locatie	Ingebruikname	Aantal turbines	Vermogen (MW)	Exploitant
Izegem	E403	2008	2	4	Electrabel
Kortrijk/Harelbeke	Evolis	2009	4	8	Electrawinds
Izegem	Kanaal Roeselare-Leie	2011	2	4	Aspiravi
Harelbeke	Site Bekaert	2012	3	6,15	Electrabel
Menen	Grensland	2012	2	4,6	Electrawinds

In 2010 had hernieuwbare energie in Zuid-West-Vlaanderen een aandeel van 1,1%. Op Belgisch niveau was dit toen al 3,3% en beleidsmakers ambiëren een verhoging naar 13% in 2020. Volgens de Regionale Energiestrategie van Leiedal is zo'n toename in Zuid-West-Vlaanderen niet realistisch en wordt een verhoging tot slechts 5,5% in 2020 voorzien. Toch kan deze vervijfvoudiging van hernieuwbare energie in de regio enkel maar gerealiseerd worden door het uitwerken van een beleidsvisie. En op dat vlak kunnen we heel wat leren van de Provincie Oost-Vlaanderen. Eind april ging de Oost-Vlaamse provincieraad namelijk akkoord met de inplanting van 68 nieuwe windmolens op korte termijn. Tegen 2020 wil de Provincie dit aantal doen stijgen naar 300, genoeg om elke Oost-Vlaming van groene stroom te voorzien.

Opvallend is dat de Provincie projectontwikkelaars verplicht om per windpark 20% open te stellen voor rechtstreekse participatie van burgers en gemeenten. Hierdoor kunnen omwonenden mee genieten van het hoge rendement en worden de baten beter verdeeld. Volgens een studie van de Universiteit Antwerpen (Pepermans en Loots, 2011) vormt deze financiële participatie een belangrijk item bij het creëren van een breed draagvlak, op voorwaarde dat dit samengaat met voldoende inspraak en dus correcte tweerichtingscommunicatie.

Visie op hoger niveau - goed voor iedereen

Een visie voor windmolens komt er beter niet op gemeentelijk of regionaal niveau. Het is aan de Provincie en de Vlaamse Regering om eindelijk werk maken van een sluitend ruimtelijk beleid rond de inplanting van windmolenparken. Dit leidt tot grotere rechtszekerheid voor alle betrokken partijen. Projectontwikkelaars kunnen efficiënter aanvragen indienen en moeten niet langer tijd en geld investeren in projecten die misschien toch negatief advies zullen krijgen. Natuur liefhebbers zien de laatste waardevolle gebieden en landschappen gevrijwaard worden, en een duidelijke afbakening biedt ook de buurtcomités een antwoord. Bovendien is een duidelijke visie een belangrijke stap in het uitbreiden van het areaal aan windmolens, waardoor we steeds minder afhankelijk worden van olieproductie en kernenergie.

Visie Natuur.koepel vzw in kaart gebracht

Als regionale vereniging wordt Natuur.koepel vzw regelmatig gecontacteerd in windmolendossiers. Enerzijds door buurtcomités en lokale afdelingen, anderzijds door steden, gemeenten en andere overheden. Om hierop een antwoord te bieden, organiseerden we in april een beleidsoverleg rond de thematiek. De aanwezige geïnteresseerden brachten de gezamenlijke visie in kaart en deze werd onderschreven door de Raad van Bestuur. In afwachting van een beleidsvisie op hoger niveau zal Natuur.koepel vzw onderstaand standpunt gebruiken bij toekomstige aanvragen.

Als basis voor een regionale visie gebruikten we de risicoatlas vogels-windturbines. Deze kaart werd in 2011 opgesteld door het Instituut voor Natuur- en Bosonderzoek (INBO) en is het resultaat van verschillende deelkaarten, elk met een verschillende parameter. Zo zijn er kaarten met pleister- en rustgebieden voor watervogels, broedkolonies, weide- en akkervogelgebieden, locaties voor slaaptrek... Deze parameters werden gebundeld in een risicoatlas met vier verschillende klassen (rood: groot risico, oranje: risico, geel: mogelijk risico, groen: geen informatie of laag risico).

Voor Zuid-West-Vlaanderen voorspelt de atlas bij de inplanting van windmolens een groot risico voor vogels langs een groot deel van de Leie, de Gavers, het Kanaal Bossuit-Kortrijk (tot aan de Keiberg in Moen) en de Scheldemeersen tussen Outrijve en Kerkhove. De risicoatlas is te raadplegen op <http://risicoatlas.inbo.be/signaalkaart/>, meer info vind je in de publicatie van het INBO (bron onderaan dit artikel).

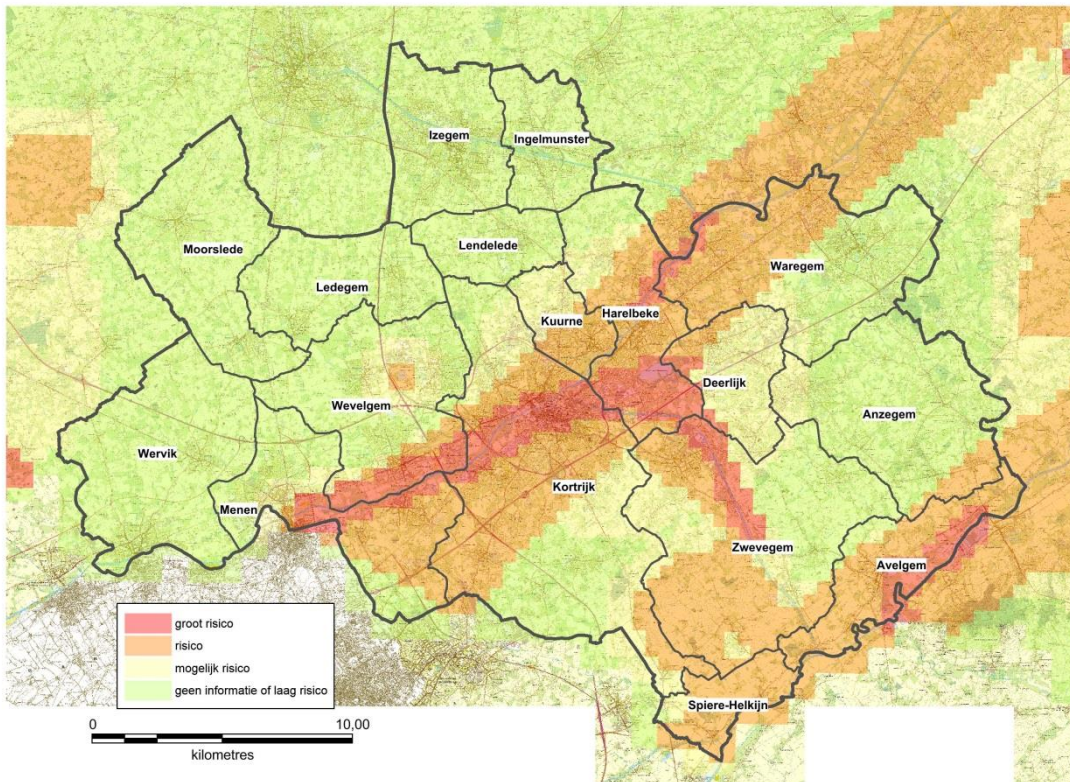


Fig. 1: Uitsnede van de risico-atlas vogels-windturbines voor Zuid-West-Vlaanderen.

Bij de uitwerking van een regionale visie hielden we in eerste instantie rekening met deze gebieden. Daarnaast werden nog een aantal specifieke gebieden geselecteerd, omdat ze belangrijk zijn voor de instandhouding van de biodiversiteit of omdat het waardevolle (open) landschappen zijn:

- De volledige loop van de Leie en de Schelde
- De Gavers in Harelbeke
- De Bergelen in Gullegem
- Het kanaal Bossuit-Kortrijk
- Een groot deel van het Interfluvium
- De verbinding tussen het Interfluvium en de Leie langs het Preshoekbos

Nadien werden beide kaarten (gebieden met een groot risico en bijkomende geselecteerde gebieden) samengebracht in één kaart. Deze kaart geeft dan de zones weer met tegenindicaties voor de inplanting van windmolens.

Omdat Natuur.koepel vzw ervan overtuigd is dat windenergie een belangrijke rol te spelen heeft in onze toekomstige energievoorziening, draaiden we deze kaart om en kwamen we zo tot een kaart met ingekleurde geschikte gebieden voor de inplanting van windmolens. Uiteraard op voorwaarde dat deze voldoen aan de wettelijke regelingen, waaronder bvb. de afstandsregels tot bebouwing en het beperken van overlast tot omwonenden.

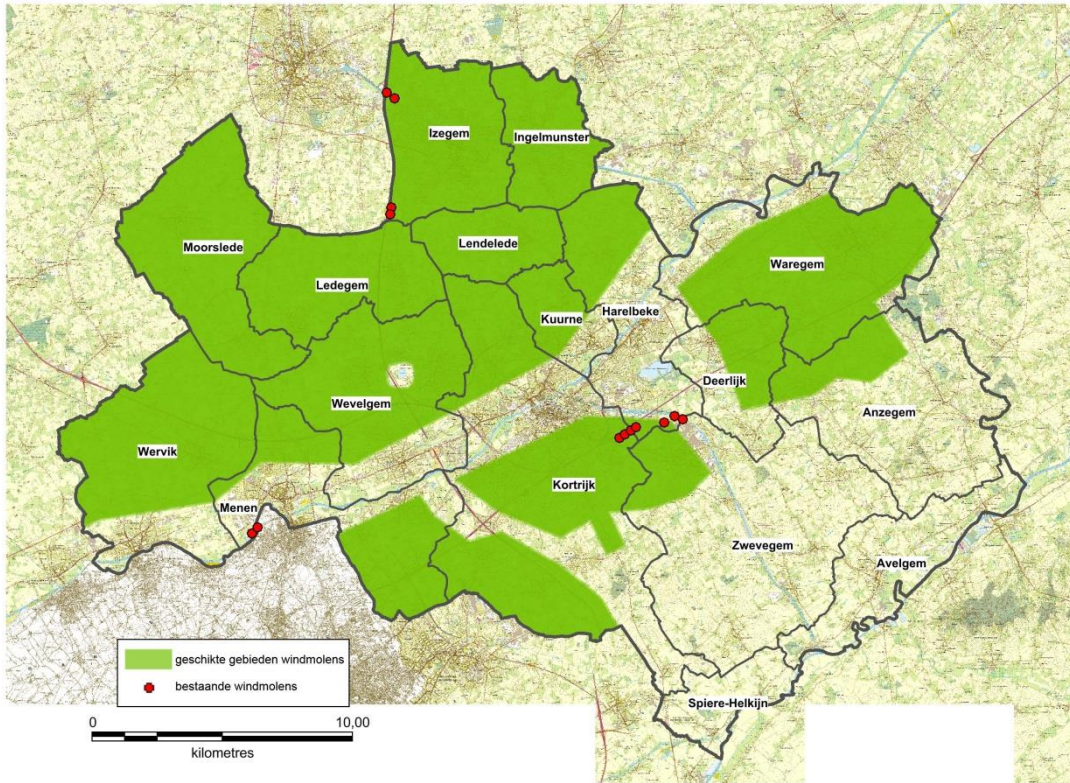


Fig. 2: Visie van Natuur.koepel vzw in kaart gebracht: geschikte gebieden voor windmolens met aanduiding van de bestaande windmolens.

Natuur.koepel vzw maakt bij deze kaart twee kanttekeningen:

- Binnen de groen aangeduide gebieden zijn we voorstander van de installatie van windmolens, bij voorkeur langs grootschalige (lijnvormige) infrastructuurselementen en mits aftoetsing aan plaatselijke landschappelijke factoren en kwetsbare waardevolle fauna. Bij het uitwerken van de visie werd nog geen rekening gehouden met de specifieke afbakening van de biologische waarderingskaart, VEN- en IVON gebieden, beschermde landschappen... maar dit zijn zaken waar we bij een specifieke aanvraag zeker rekening mee houden.
- Buiten de groen aangeduide gebieden raden we de installatie van windmolens af omdat ze een negatieve impact hebben op de biodiversiteit en het landschap. Toch kunnen windmolens overwogen worden op plaatsen waar er reeds grote industriële activiteit plaatsvindt en die nauw aansluiten bij het stedelijk gebied, zoals in delen van de Leievallei.

Het is dus belangrijk de kaart te zien als een weergave van een visie en niet als een strikte afbakening van waar wel en waar geen windmolens te plaatsen.

Conclusie

Met bovenstaand standpunt reikt Natuur.koepel vzw overheden de hand om samen werk te maken van een gedragen visie. Tegelijk roepen we de sector zelf op om te blijven innoveren. Optimalisatie van bestaande modellen naar efficiëntie, recycleerbaarheid, gebruikte materialen en levensduurte en het verder inperken van de gevolgen voor omwonenden en fauna zijn noodzakelijke stappen in de verdere transitie naar een duurzame energieproductie. Maar beweren dat windenergie gevaarlijker is dan kernenergie? Daarvoor moet je echt wel een klap van de molen gekregen hebben.

Natuur.koepel vzw - juni 2013

Bronnen

Topografische kaarten: Nationaal Geografisch Instituut (NGI)

Everaert J., Peymen J. & van Straaten D. (2011). Risico's voor vogels en vleermuizen bij geplande windturbines in Vlaanderen. Dynamisch beslissingsondersteunend instrument. Rapporten van het Instituut voor Natuur- en Bosonderzoek 2011 (INBO.R.2011.32). Instituut voor Natuur- en Bosonderzoek, Brussel.

Pepermans Yves, Loots Ilse. Wie wind zaait, zal storm oogsten? De sociale aanvaardbaarheid van onshore windenergie, Antwerpen : IMDO, 2011.- 123 p.

Zuid-West-Vlaanderen energieneutraal tegen 2050, naar een regionale energiestrategie, Leiedal, 2012.